

LE CORBUSIER

Une odyssée

sensible

Site d'Architecture
Firminy-Vert
Saint-Étienne
Métropole

DOSSIER
ENSEIGNANT



SOMMAIRE



/ UNITÉ D'HABITATION, TOIT-TERRASSE

Le Site Le Corbusier en un clin d'œil

- / PRÉSENTATION DU SITE LE CORBUSIER
- / LE CORBUSIER C'ÉTAIT QUI ?
- / LES ÉDIFICES

Le Contexte historique

- / FIRMINY, VILLE INDUSTRIELLE
- / EUGÈNE CLAUDIUS-PETIT
- / PROJETS D'URBANISMES À FIRMINY

À propos de Le Corbusier

- / ÉLÉMENTS BIOGRAPHIQUES
- / ÉLÉMENTS DE L'ARCHITECTURE DE LE CORBUSIER
- / FRISE CHRONOLOGIQUE

Les édifices de Firminy

- / LE CENTRE DE RECRÉATION DU CORPS ET DE L'ESPRIT
- / L'UNITÉ D'HABITATION DE FIRMINY

04 Pour compléter la visite 18

- / LE CORBUSIER ARTISTE
- / LES ARCHITECTES DU MOUVEMENT MODERNE

06 Autour du Site 20

- / À FIRMINY
- / À SAINT-ÉTIENNE
- / ARCHITECTURE DU XX^{ÈME} SIÈCLE DANS LA RÉGION

Bibliographie 22

Sitographie 23

LE SITE LE CORBUSIER EN UN CLIN D'ŒIL

/ PRÉSENTATION

À Firminy, Le Corbusier a conçu son ensemble architectural le plus important en Europe : une ville dans la ville, modelée par «le soleil, la verdure et l'espace».

Un parcours initiatique dans ce Site touristique de référence vous invite à percer quelques-uns de ses secrets.

Visiter le Site Le Corbusier de Firminy, c'est s'embarquer dans un voyage d'étonnement et d'émotions, à la découverte d'un monde architectural inattendu. Une expérience hors du temps qui éclaire nos manières de vivre et interroge l'avenir.



/ SITE LE CORBUSIER DE FIRMINY-VERT



/ MAISON DE LA CULTURE, PIGNON SUD

/ CLASSEMENT UNESCO

Le 17 juillet 2016, l'UNESCO inscrit «l'œuvre architecturale de Le Corbusier, une contribution exceptionnelle au Mouvement Moderne» sur la Liste du Patrimoine mondial de l'Humanité. « Choisis parmi l'œuvre de Le Corbusier, les 17 sites qui composent ce bien en série transnational, réparti sur sept pays, témoignent de l'invention d'un nouveau langage architectural en rupture avec le passé. »

La Maison de la Culture de Firminy fait partie de cette liste.



La construction, c'est pour faire tenir. L'architecture, c'est pour émouvoir. — Le Corbusier

/ LES ÉDIFICES

- > **La Maison de la Culture**, érigée entre 1961 et 1965, et inscrite par l'UNESCO en 2016.
- > **Le Stade**, construit entre 1966 et 1969, seul stade classé Monument Historique en France.
- > **L'Unité d'Habitation**, inaugurée en 1967, dont la maîtrise d'œuvre est assurée par André Wogenscky,

exécuteur testamentaire à la mort soudaine de l'architecte en 1965.

- > **L'église**, inaugurée en novembre 2006. Le projet architectural est l'œuvre de Le Corbusier, assisté de José Oubrerie qui est l'auteur du projet d'exécution et en a achevé le chantier.
- > **La piscine**, intégrée au plan initial et conçue par André Wogenscky entre 1969 et 1971.



/ ÉGLISE SAINT-PIERRE DE FIRMINY-VERT

CONTEXTE HISTORIQUE

/ FIRMINY, VILLE INDUSTRIELLE

Au XIX^{ème} siècle, la région stéphanoise devient un lieu stratégique tant d'un point de vue commercial qu'industriel.

Suite à l'ouverture de nombreuses usines, Firminy devient une ville ouvrière, dont une grande partie de la population travaille dans l'industrie minière et sidérurgique. Dans les années quarante, la Compagnie des Ateliers de Forge de la Loire est une des plus importantes en Europe. Son activité principale est la transformation du fer.

Au début du XIX^{ème} siècle, Firminy compte 1 800 habitants. Dans les années cinquante, la population est passée à 20 000 habitants.



/ CARTE POSTALE PANORAMA DES PUIITS, FIRMINY

En raison de cette explosion démographique et du manque de normes de construction, sa structure urbanistique reste très anarchique, voire chaotique.

Lorsqu'Eugène Claudius-Petit prend ses fonctions à la tête de la municipalité en 1953, il lance une étude sur l'état du logement qui s'avère être alarmant.

Dans certains quartiers, les logements sont insalubres, des familles entières habitent dans des espaces de 20 m², parfois sans électricité et sans eau courante. Les écoles, les bibliothèques et équipements sportifs sont insuffisants.



/ MAISON OUVRIÈRE DE FIRMINY

*« Nous avons eu l'époque des cathédrales, celle des grands cloîtres, puis l'époque des palais municipaux, et nous en sommes à celle des palais d'ouvriers (...). » — Eugène Claudius-Petit
Journal Officiel, Assemblée consultative d'Alger, 5 mars 1945*

/ EUGÈNE CLAUDIUS-PETIT

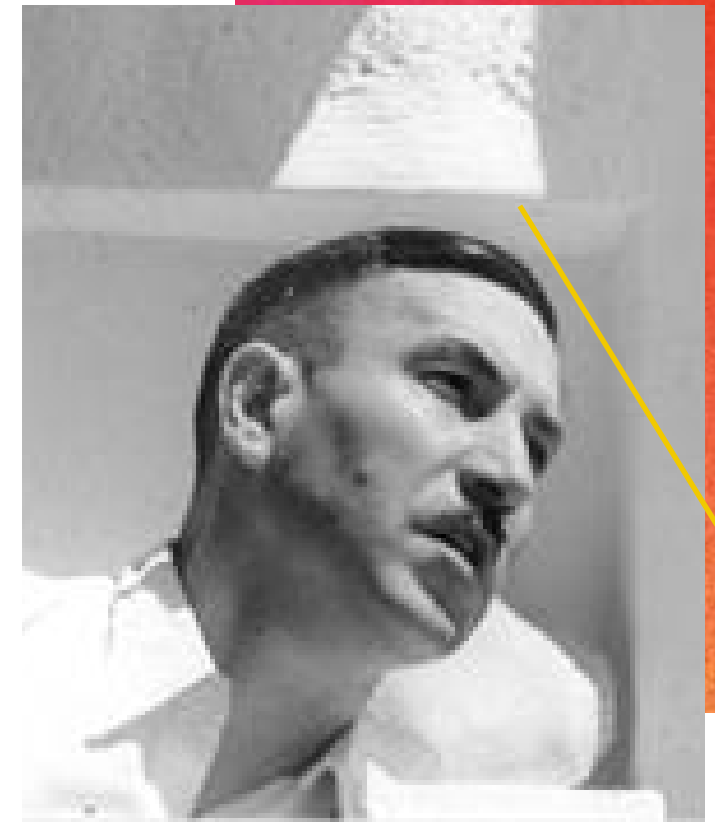
Eugène Claudius-Petit (1907-1989), né Eugène Petit, est un homme politique de la IV^{ème} République. Fils de cheminot, il choisit les métiers du bois. Après avoir fini l'École Nationale Supérieure des Arts Décoratifs en 1934, il est reçu au CAPES et devient professeur de dessin au lycée Ampère de Lyon.

Pendant la Seconde Guerre Mondiale, il devient membre de la Résistance et commence à se faire connaître sous le nom de « Claudius ». Il est l'un des fondateurs du Conseil National de la Résistance et représente les Mouvements Unis de la Résistance. En 1945, il est le président du Mouvement de Libération Nationale.

Après la guerre, Eugène Claudius-Petit est nommé ministre de la Reconstruction et de l'Urbanisme (1948-1953), puis ministre du Travail (1954). Dans le même temps, il devient maire de Firminy (1953-1971) et président du Comité d'Expansion de la Loire (1959-1973).

Lors de ses campagnes électorales, il se positionne en garant de meilleures conditions de vie pour les travailleurs. Il déploie ainsi beaucoup d'énergie pour rénover l'agglomération soumise depuis le XIX^{ème} siècle aux pressions de l'industrie et de l'exploitation minière.

Lorsqu'il prend ses fonctions à la tête de la municipalité de Firminy, l'ancien ministre lance une vaste opération d'urbanisme, avec la réhabilitation du centre-ville, puis la création d'un nouveau quartier : Firminy-Vert.



EUGÈNE CLAUDIUS-PETIT FUT ÉGALEMENT :

- Président de la Société Nationale de Construction de Logements pour les Travailleurs immigrés (SONACOTRA) de 1956 à 1977,
- membre de la LICRA (Ligue contre le Racisme et l'Antisémitisme),
- Président de SOS Amitiés de 1972 à 1983.

Loger les hommes d'abord, [...] mais surtout aménager autour d'eux la paix d'un foyer, faire tout ce qu'il faut pour que l'existence déroule ses heures dans l'harmonie, sans transgression dangereuse des lois de la nature. — Le Corbusier, La Charte d'Athènes.

/ PROJETS D'URBANISME À FIRMINY

Entre 1955 et 1960, Eugène Claudius-Petit lance des travaux importants en centre-ville, concernant notamment l'assainissement et le traitement des eaux. 32 logements sont mis en œuvre par l'Office Public Municipal d'Habitat, en rapport avec l'extension de la population et les études prospectives. On compte, en effet, 22 000 habitants en 1953, et l'on en prévoit 26 000 en 1962.

S'inspirant des réalisations récentes de la Finlande et de la Suède, Claudius-Petit confie à une équipe d'anciens chargés de mission du Ministère – les architectes-urbanistes André Sive, Marcel Roux et Jean Kling, auxquels vient s'ajouter Charles Delfante - l'étude d'un plan directeur.

Le projet : d'une part restructurer le centre-ville, et d'autre part créer un nouveau quartier, « Firminy-Vert », appuyé sur les pentes sud de l'ancienne agglomération. Le maire entend bien en faire une « ville de la lumière opposée à la ville de l'ombre » et « opposer la ville fonctionnaliste à la ville industrielle, la ville de la modernité à la ville de la révolution industrielle ». Le programme de Firminy-Vert comporte 1 070 logements pour 4 150 habitants, avec les équipements collectifs correspondants.

S'inspirant des principes de la Charte d'Athènes, Firminy-Vert est un quartier construit en réponse aux besoins du corps, de l'âme et de l'esprit, dans un cadre où soleil, espace et verdure sont dominants. En faisant appel à l'urbanisme vertical, les architectes libèrent l'espace au sol. L'ensemble met en avant les fonctions de la ville « habiter, travailler, circuler et



/ QUARTIER DE FIRMINY-VERT

se recréer » : hiérarchisation des voies de circulation, prédominance des espaces verts, séparation des lieux de travail des lieux d'habitations, etc.

Récompensé du Grand Prix National d'Urbanisme 1961, le quartier est aujourd'hui encore protégé en tant que Site Patrimonial Remarquable (SPR).



/ QUARTIER DE FIRMINY-VERT

À PROPOS DE LE CORBUSIER

Les matériaux de l'urbanisme sont le soleil, l'espace, les arbres, l'acier et le ciment armé, dans cet ordre et dans cette hiérarchie. — Le Corbusier



/ ÉLÉMENTS BIOGRAPHIQUES

Né en 1887 à La-Chaux-de-Fonds en Suisse, Charles-Édouard Jeanneret arbore l'architecture classique à travers de nombreux voyages. Il découvre les bases solides de l'architecture classique mais également la curiosité des autres cultures. Tout au long de son parcours, il n'aura de cesse de mêler héritage et modernité.

On retrouve ses édifices dans 12 pays et sur 4 continents : de Firminy à Chandigarh (Inde), de Berlin (Allemagne) à São Paulo (Brésil).

Après 60 ans de carrière, il décède accidentellement le 27 août 1965.

Son œuvre est aujourd'hui considérée comme

l'emblème international du Mouvement moderne en architecture. Elle apporte des solutions nouvelles :

- inventer un nouveau langage architectural : une architecture laissant place à la lumière
- moderniser les techniques architecturales : une architecture développée en hauteur
- répondre aux besoins sociaux et humains de l'homme moderne : des espaces fonctionnels

Retrouvez l'ensemble de son corpus architectural sur le site de la [Fondation Le Corbusier](#).

/ ÉLÉMENTS D'ARCHITECTURE

Le Corbusier définit en **cinq points** ce qu'il considère comme une architecture moderne :

- > **Les pilotis**, qui libèrent le rez-de-chaussée pour les piétons assurant une distribution et une meilleure répartition de la circulation des personnes au niveau du sol.
- > **Le plan libre**, où les colonnes de béton permettent de s'affranchir des murs porteurs et d'aménager le cloisonnement intérieur en toute liberté.
- > **La façade libre**, sans mur porteur, qui permet un modelage libre pour l'architecte pour la création des baies vitrées.
- > **La fenêtre en longueur** qui permet l'entrée de l'air et de la lumière de manière abondante.
- > **Le toit-terrasse**, qui offre un espace libre qui bénéficie d'air et de lumière.

Le Modulor : Le Corbusier a mené des recherches sur les proportions architecturales à partir des mesures de l'homme, du nombre d'or et de la suite de Fibonacci. Elles ont abouti à la création du « Modulor », une silhouette humaine servant d'unité de mesure pour la conception des structures et des proportions des espaces de vie. Le Modulor doit permettre, selon l'architecte, un confort maximal dans les relations entre l'homme et son espace vital.

La couleur : L'utilisation de la couleur est un moyen de hiérarchiser les volumes ; d'attirer l'attention sur les qualités de l'architecture ou de la dévier de ses défauts. Bien plus qu'une simple décoration, elle participe à composer et à organiser l'espace.

La lumière : Elle est l'une des composantes essentielles d'une architecture de bien-être, dans la mesure où l'homme ne peut

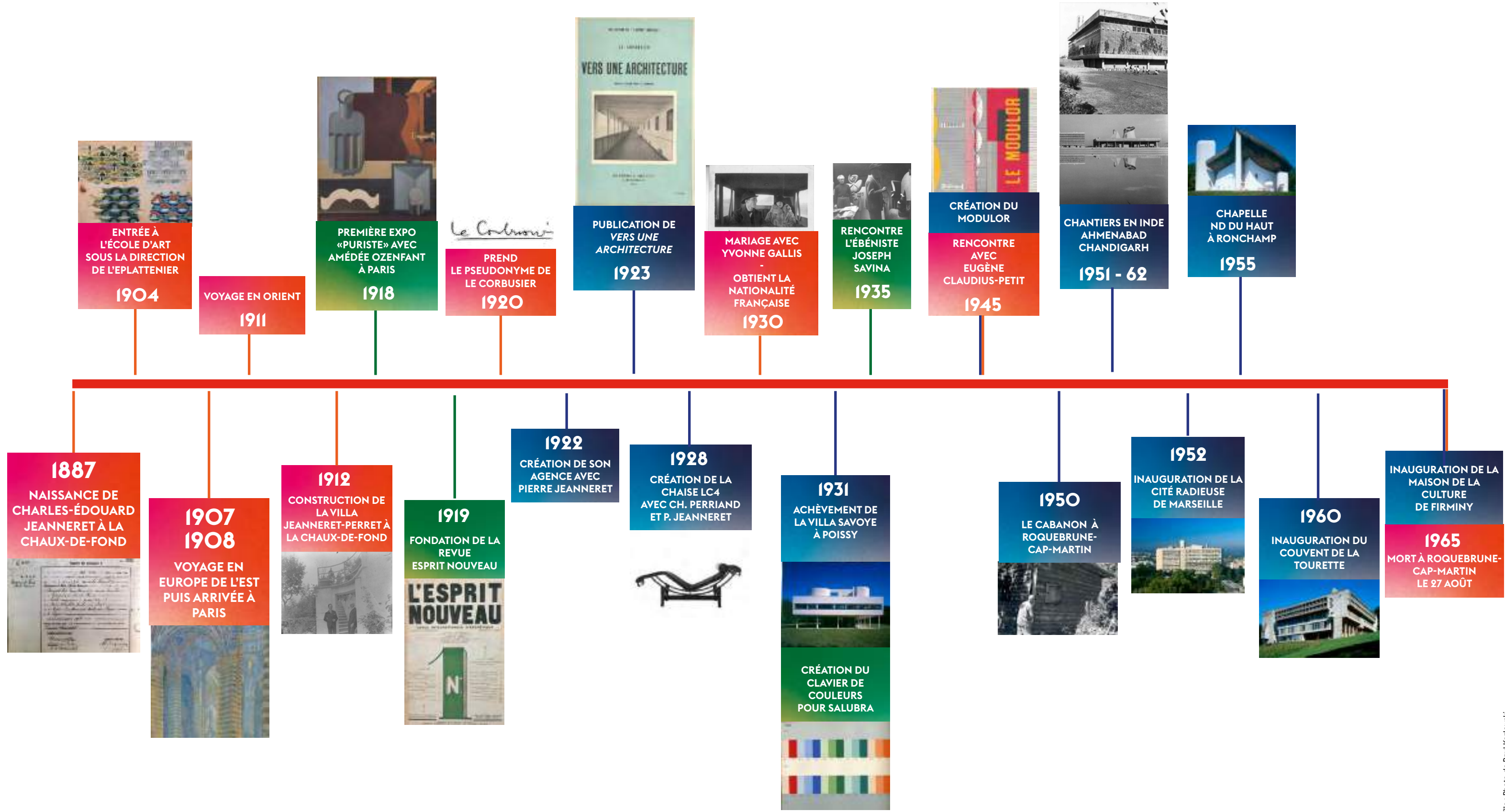


/ MAISON DE LA CULTURE, FAÇADE EST

vivre dans de simples volumes opaques qui pourraient à eux seuls remplir la fonction d'abri. Ainsi, la lumière naturelle pourrait être considérée comme le premier « matériau » de la conception architecturale.

Les matériaux : Le béton armé est considéré par les architectes comme le symbole de l'architecture moderne. Combiné à des armatures de renforcement, il est le résultat du mélange de sable, gravier, eau et ciment. Ce matériau a de multiples qualités : il est économique, se fabrique partout, et se moule dans toutes les formes imaginables. Le Corbusier décide de l'utiliser en gardant son apparence brute.

FRISE CHRONOLOGIQUE



LES ÉDIFICES DE FIRMINY

/ «LE CENTRE DE RECRÉATION DU CORPS ET DE L'ESPRIT»

• La Maison de la Culture

Bâtiment emblématique du Site, la Maison de la Culture fait partie des 17 sites conçus par Le Corbusier inscrits le 17 juillet 2016 sur la Liste du Patrimoine Mondial de l'Humanité par l'UNESCO comme « contribution exceptionnelle au Mouvement Moderne ». Premier bâtiment construit par l'architecte à Firminy, il est le seul qu'il verra terminé de son vivant.

Réalisée en béton brut, la Maison de la Culture se situe au sommet de la falaise résultant de l'exploitation d'une ancienne

carrière. Le Corbusier conçoit une façade inclinée en porte-à-faux au-dessus du Stade. La toiture courbe est composée de dalles de béton cellulaire posées sur 132 câbles : une architecture inédite à l'époque. La distribution interne occupe trois niveaux. On y visite l'espace d'accueil, une salle de spectacle, un auditorium/salle de projection, deux salles d'exposition, un foyer-bar et une « rue » d'exposition. À l'étage, les bureaux du Service Culture de la Ville voisinent avec une salle de danse et une salle d'arts plastiques.



/ CENTRE CULTUREL ET SPORTIF

LE MOBILIER DESIGN

Pierre Guariche (1926-1995) est un décorateur parisien d'après-guerre, cofondateur de l'Atelier de Recherche Plastique. Designer visionnaire, il a su allier l'esthétisme et la production en série pour créer des meubles élégants, fonctionnels et accessibles. Le mobilier de la Maison de la Culture a été réalisé en 1967 et surprend encore par sa modernité et ses lignes contemporaines.

• Le Stade municipal Le Corbusier

Achévé en novembre 1968, propriété de la Ville de Firminy, le Stade a été réalisé par Le Corbusier, assisté d'André Wogenscky. L'originalité de ce stade tient à sa situation dans une ancienne carrière de pierre. Il s'agit pour l'architecte de tirer parti de la forme de cuvette allongée, taillée dans le roc à une profondeur moyenne de 15 mètres. L'accès des 3 850 spectateurs se fait en haut des gradins par le « boulevard des spectateurs ». Réalisés en béton, ces derniers épousent la forme du tertre. Restauré entre 2014 et 2020, il est toujours utilisé par les écoles et les associations sportives de Firminy. Il demeure à ce jour le seul stade en France classé Monument Historique.

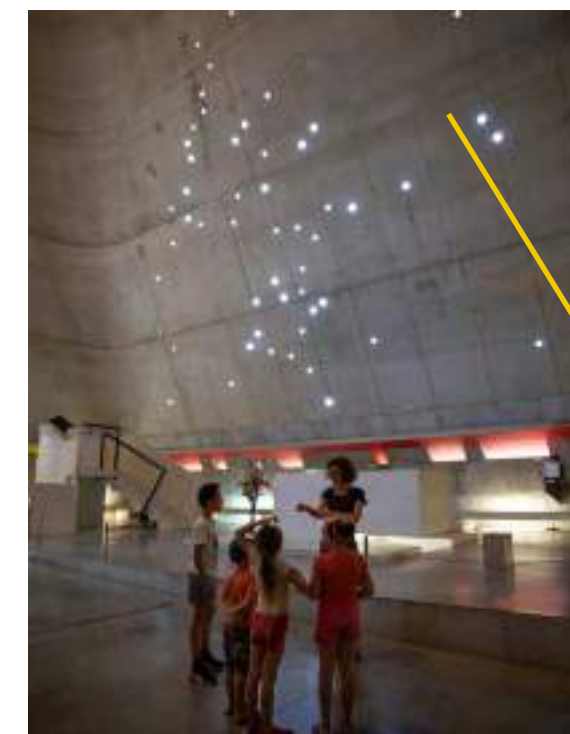
• L'église Saint-Pierre de Firminy-Vert

S'inspirant de ses esquisses d'une église non réalisée pour la Ville de Tremblay, Le Corbusier conçoit un projet de plan carré s'élevant sur quatre niveaux. La partie basse est conçue à l'origine comme une maison paroissiale avec le presbytère et les salles de catéchisme. La nef, où sont célébrées les messes, se trouve au niveau supérieur sous le cône tronqué. Elle est desservie par une rampe extérieure permettant la « promenade architecturale » chère à Le Corbusier.

Suite au décès inattendu de l'architecte en août 1965, l'association paroissiale confie à José Oubrerie, l'ancien assistant de Le Corbusier, la mise au point du projet d'exécution et la construction. Le chantier commence en 1973 et, après de multiples péripéties



/ MAISON DE LA CULTURE, MOBILIER PIERRE GUARICHE



/ ÉGLISE SAINT-PIERRE DE FIRMINY-VERT, NEF

politiques et financières, l'église est finalement terminée en 2006. Propriété de Saint-Étienne Métropole, l'édifice est devenu en partie un lieu d'exposition.

/ L'UNITÉ D'HABITATION

Au début des années 60, la commune de Firminy fait face à une pénurie de logements. Le Corbusier est sollicité par Eugène Claudius-Petit pour la construction de trois Unités d'Habitation, complétées par un centre commercial et des garages. La première et seule Unité est édifiée entre avril 1965 et octobre 1967. Le Corbusier pose la pierre d'inauguration du chantier le 21 mai 1965. Après sa mort soudaine le 27 août, la maîtrise d'œuvre est assurée par André Wogensky. Le concept de l'Unité d'Habitation se base sur la réalisation d'une « cité-jardin

verticale » ; un village dans lequel on trouve non seulement des logements, mais également ce que l'architecte appelle « les prolongements du logis » : des commerces, une école maternelle, un toit-terrasse considéré comme la place du village. Cette nouvelle organisation spatiale allie les avantages de l'habitat collectif et de l'habitat individuel.

Entre 1952 et 1967, cinq Unités furent réalisées : Marseille (13), Rezé-les-Nantes (44), Briey-en-Forêt (54), Berlin (Allemagne), et Firminy (42).



/ UNITÉ D'HABITATION DE FIRMINY



/ UNITÉ D'HABITATION, APPARTEMENT-TÉMOIN

POUR COMPLÉTER LA VISITE

/ LE CORBUSIER ARTISTE

Le Corbusier a déployé toute sa vie une activité intellectuelle et artistique intense qui lui a fait prendre tour à tour le rôle d'urbaniste, de peintre, de designer, d'écrivain, de sculpteur. Ces différents aspects de son œuvre ne peuvent être considérés séparément. Ces activités sont, pour lui, complémentaires de son activité d'architecte et de théoricien.

Corpus de son œuvre à retrouver sur le site de la [Fondation Le Corbusier](#).

Peinture, dessin, sculpture

Au contact de l'artiste Amédée Ozenfant (1886-1966), Le Corbusier entame une carrière de peintre. Ils créent ensemble un courant pictural nommé « le Purisme ». En plus de la peinture, plusieurs milliers de dessins - parallèlement aux multiples esquisses et croquis d'architecture - jalonnent toute sa production et donnent à comprendre la genèse de l'œuvre.

Jusqu'à la fin de sa vie, Le Corbusier continue de peindre quotidiennement.

Lié d'amitié avec l'artiste breton Joseph Savina (1901-1983), ébéniste de formation, il lui confie, dans les années 50, la réalisation de sculptures en bois dont il dessine le projet.

Fils et frère de musiciens, il multiplie les références directes ou indirectes à la musique dans ses œuvres. Ainsi, la notion « d'acoustique plastique » est le résultat d'un travail de recherche sur les proportions adaptées, une notion appliquée à la peinture, à la sculpture, mais aussi à l'architecture.

Littérature, essais, poésie

Dès sa jeunesse, dans ses correspondances avec sa famille et ses maîtres à penser, Charles-Édouard Jeanneret écrit et théorise. A partir de 1918, il publie ses premiers textes au travers de la revue « l'Esprit Nouveau », dans laquelle il utilise des pseudonymes, dont celui de Le Corbusier.



/ LE POÈME DE L'ANGLE DROIT, LA MAIN OUVERTE, LE CORBUSIER, 1955

Dans les années 1920, le nombre des publications se multiplie, contribuant à la popularisation de ses thèses ainsi qu'à sa notoriété. Il entreprend même, à partir de 1927, associé à son cousin Pierre Jeanneret, la publication de ses œuvres complètes, travail qu'il poursuivra jusqu'à la fin de sa vie.

Ce devoir de transmission le conduit à prendre part à de nombreux colloques et à s'exprimer devant les étudiants du monde entier. La somme importante de ses écrits théoriques contribue à faire de son œuvre un enseignement très présent dans les écoles d'architecture. Son travail continue à avoir encore aujourd'hui une influence considérable sur le monde de l'architecture, que ce soit en modèle à suivre ou à déconstruire...

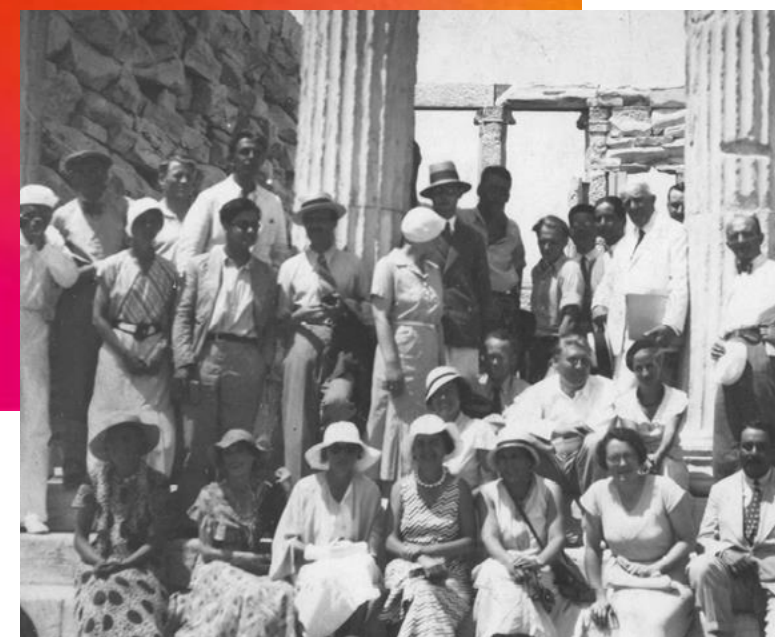
/ LES ARCHITECTES DU MOUVEMENT MODERNE

L'architecture moderne, dite également Modernisme, est un courant apparu dans la première moitié du XX^{ème} siècle avec le mouvement du Bauhaus, caractérisé par un retour au décor minimal et aux lignes géométriques pures grâce notamment au déploiement de techniques et de matériaux nouveaux. Les architectes Walter Gropius, Adolf Loos, Auguste Perret, Ludwig Mies van der Rohe, Oscar Niemeyer et Le Corbusier sont parmi les protagonistes majeurs. Ce mouvement influence durablement la pensée architecturale et l'ensemble du siècle.

Les idées de Le Corbusier sur « la machine à habiter », les « maisons en série » ou « l'immeuble villa », se rapportent à un courant exprimé en 1927, lors du projet d'exposition Die Wohnung, au Weissenhof près de Stuttgart. L'ambition qu'il met dans la réalisation de ce qui est pour lui un



/ LE BAUHAUS, DESSAU, ALLEMAGNE



/ PARTICIPANTS LORS DU CIAM IV À ATHÈNES, 1933

projet d'envergure planétaire sera à l'origine de l'organisation des C.I.A.M. (Congrès Internationaux d'Architecture Moderne) dès 1928.

Des C.I.A.M. découlera la *Charte d'Athènes*, synthèse des théories d'urbanisme moderne. Le livre est publié par Le Corbusier en 1941 et deviendra pendant les années de reconstruction, la « Bible » de nombreux architectes. Ses 95 articles sont basés sur les quatre « fonctions » principales de la ville : habiter, travailler, circuler et se recréer.

AUTOUR DU SITE

/ À FIRMINY

Le Château des Bruneaux

Cet éco-musée présente plusieurs appartements de périodes différentes, ainsi que l'histoire industrielle de Firminy. Découvrez également la Mine-Témoin reconstituée.

Une journée couplée sur le thème du logement peut vous être proposée par le service réservations.

+ d'infos sur l'offre couplée : scolaires@sitelecorbusier.com



/ À SAINT-ÉTIENNE

Musée d'art moderne et contemporain Saint-Étienne Métropole

Premier musée d'art moderne créé en région en 1987, il possède l'une des collections d'art moderne et contemporain parmi les plus importantes en France et l'une des quatre collections de design du pays. Ses expositions d'art contemporain vous invitent à découvrir la création d'aujourd'hui, avec des stars internationales ou de jeunes artistes.



/ ARCHITECTURES DU XX^{ÈME} SIÈCLE DANS LA RÉGION

Le Couvent de la Tourette d'Éveux-sur-l'Arbresle

Ce couvent, bâti par Le Corbusier en 1959, est habité par une communauté de frères dominicains qui s'attache à en faire un lieu de rencontres et d'échanges, autour de sessions culturelles et spirituelles. Elle organise aussi des visites guidées, et accueille les individuels. Le couvent est également un lieu d'exposition d'art contemporain.

Le Musée Urbain Tony Garnier et le Quartier des États-Unis à Lyon

Le Quartier des États-Unis est un ensemble de 1 567 logements construit dans les années 1930. Il s'agit du premier ensemble d'Habitations Bon Marché (HBM) de France. Le musée en plein-air, composé de 25 murs peints, retrace l'histoire du quartier ; tandis que la visite des expositions du Musée Urbain Tony Garnier et de l'appartement-témoin permettent d'en comprendre toute la modernité.

Le quartier des Gratte-Ciel de Villeurbanne par Mōrice Leroux

Construit dans la France de l'entre-deux-guerres, il comprend 1450 logements, des équipements publics (Hôtel de Ville, Palais du Travail, dispensaire, chauffage urbain) et des commerces. Symboliquement, c'est au cœur de la ville que ce projet a vu le jour, alors même que les grands programmes de logements demeurent encore des exceptions. La visite de l'appartement-témoin permet de comprendre l'évolution de l'habitat social.

La Cité des Étoiles par Jean Renaudie

La Cité des Étoiles est une réalisation de l'architecte Jean Renaudie construite entre 1974 et 1981. Cet ensemble de logements se caractérise par une forme architecturale unique. Celle-ci traduit les préoccupations de l'architecte sur le logement et l'urbanisme, pour lesquels il cherche à développer une alternative aux tours et aux barres.



BIBLIOGRAPHIE

LIVRES SUR LE PATRIMOINE ARCHITECTURAL DE LE CORBUSIER À FIRMINY

- *Le Corbusier à Firminy-Vert, manifeste pour un urbanisme moderne*, Gilles Ragot, édition du Patrimoine, Centre des Monuments Nationaux, 2011.
- *La Maison de la Culture de Firminy*, Collection « Patrimoines pour demain », édition La passe du vent, 2013.

LIVRES BIOGRAPHIQUES

- *Le Corbusier (1887-1965) un lyrisme pour l'architecture de l'âge de la machine*, Jean-Louis Cohen, Taschen, 2013.
- *C'était Le Corbusier*, Nicolas Fox Weber, Collection Fayard, 2008.
- *Le Corbusier, une planète comme chantier*, Jean-Louis Cohen, Collection Passion, 2005.
- *Le Corbusier, l'architecture pour émouvoir*, Jean Jenger, Collection Découvertes Gallimards Arts, 2007.

LIVRES ÉCRITS PAR LE CORBUSIER

- *Vers une architecture*, Le Corbusier, édition Champs arts, Collection Architecture, 1995 (édition originale en 1923).
- *La Charte d'Athènes*, Le Corbusier, Les Éditions de minuit, Collection Point, Essais, 1957 (édition originale en 1943).
- *Urbanisme*, Le Corbusier, Flammarion, 1994 (édition originale en 1925).
- *Le Poème de l'Angle droit*, Fondation Le Corbusier, Hatje Cantz, 2012 (édition originale en 1955).

LIVRES SPÉCIALISÉS SUR LE CORBUSIER

- *Le Corbusier, les Unités d'Habitation en France*, Gérard Monnier, Collection les destinées du patrimoine, édition Belin, 2002.
- *Le Corbusier ou la Synthèse des Arts*, Musée d'Art et d'Histoire de Genève, édition Skira, 2006.

LIVRES SUR L'ARCHITECTURE DU XX^e SIÈCLE

- *Utopies réalisées, un autre regard sur l'architecture du XX^e siècle*, Gilles Ragot, Somogy édition d'Arts, 2009.
- *L'architecture du XX^e siècle*, Peter Gössel et Gabriele Leuthäuser, Taschen, 2005.
- *Bauhaus*, Magdalena Droste, Taschen, 2006.
- *Saarinen*, Pierluigi Serraino, Taschen, 2006.
- *Mies Van der Rohe*, Claire Zimmerman, Taschen, 2006.
- *Gropius*, Gilbert Lupfer, Paul Siegel, Taschen, 2006.
- *Aalto*, Louna Lahti, Taschen, 2004.

Les livres en gras sont vendus dans les boutiques du Site Le Corbusier.

SITOGRAPHIE

SUR FIRMINY

Le Site Le Corbusier
Le Château des Bruneaux
Le Musée des Sapeurs-Pompier

SUR LE CORBUSIER

La Fondation Le Corbusier
L'Association des Sites Le Corbusier
La Villa Savoye
La Chapelle ND du Haut à Ronchamp
La Maison Radiieuse de Rezé
Le Couvent de la Tourette

AUTRES ARCHITECTURES XX^{ème}

Le Musée urbain Tony Garnier
La cité des Étoiles à Givors
Le quartier des Gratte-Ciel de Villeurbanne

SUR L'AGGLOMERATION STÉPHANOISE

Saint-Étienne Tourisme
Saint-Étienne Métropole
MAMC+
La Cité du Design
Le Musée d'Art et d'Industrie de Saint-Étienne
Parc-musée de la Mine de Saint-Étienne

RESSOURCES PÉDAGOGIQUES

ENSASE Saint-Étienne
La Rotonde Saint-Étienne
La Cité de l'architecture et du patrimoine
Archimôme

LE CORBUSIER

—
Site & Architecture
Firminy-Vert
Saint-Étienne
Métropole

INFOS GROUPES SCOLAIRES

<https://sitelecorbusier.com/infos-pratiques/scolaires/>



sense

Crédits photos : Arnaud Frich, René Commère, Luc Olivier, Tegula - Pixabay, C. Pierot, FLC / ADAGP - L. Perrin/MAMC+ 2021

église Saint-Pierre - Conception, Le Corbusier architecte, José Oubrière assistant (1960-65). Réalisation José Oubrière architecte (1970-2006)

Une expérience] Saint-Étienne Hors Cadre [